

BMW Group

Bilanzpressekonferenz

Dr. Friedrich Eichiner
Mitglied des Vorstands der BMW AG,
Finanzen

18. März 2009

BMW Group

Rolls-Royce
Motor Cars Limited



BMW Group.

Sonderfaktoren belasten Konzernergebnis 2008.

- Konzernumsatz fällt um 5,0% auf 53,2 Mrd. EUR.
- Konzernergebnis von Sonderfaktoren in Höhe von 2,4 Mrd. EUR belastet.
- Konzernergebnis (EBIT) fällt um 78,1% auf 921 Mio. EUR.
- Ergebnis vor Steuern fällt um 90,9% auf 351 Mio. EUR.

BMW Group.

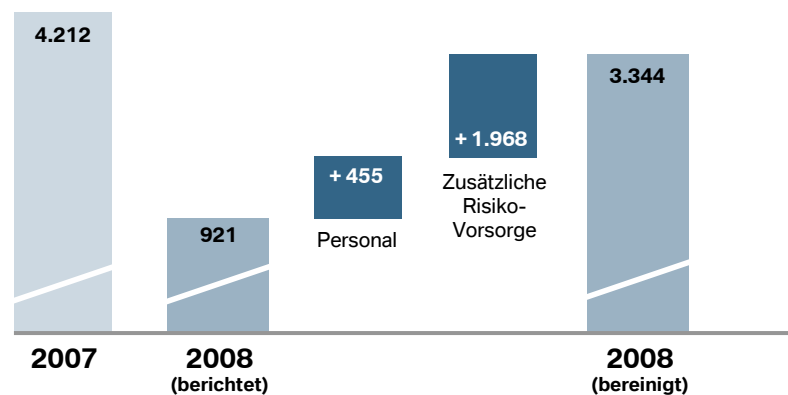
Belastungen durch zusätzliche Risikovorsorgen und Abfindungen.

- **Sonderbelastung für zusätzliche Risikovorsorgen in Höhe von insgesamt 1.968 Mio. EUR:**
 - 1.605 Mio. EUR für Restwertverluste
 - 363 Mio. EUR für Kreditausfälle
- **Sonderbelastung für den Personalabbau in Höhe von 455 Mio. EUR.**

BMW Group.

Bereinigtes Konzernergebnis (EBIT).

in Mio. €



Bereinigte EBIT Marge liegt bei 6,3% (Vorjahr: 7,5%).

BMW Group. Bruttoergebnis vom Umsatz.

Mio. €	2008	%	2007	%	Veränd. in %
Umsatzerlöse	53.197	100,0	56.018	100,0	- 5,0
Umsatzkosten	- 44.323	83,3	- 43.832	78,2	1,1
Bruttoergebnis vom Umsatz	8.874	16,7	12.186	21,8	- 27,2

BMW Group. Ergebnis vor Finanzergebnis.

Mio. €	2008	%	2007	%	Veränd. in %
Bruttoergebnis vom Umsatz	8.874	16,7	12.186	21,8	- 27,2
Vertriebs- und allgemeine Verwaltungskosten	- 5.369	10,1	- 5.254	9,4	2,2
Forschungs- und Entwicklungskosten	- 2.825	5,3	- 2.920	5,2	- 3,3
Sonst. betriebliche Erträge und Aufwendungen	+ 241	0,5	+ 200	0,4	20,5
Ergebnis vor Finanzergebnis (EBIT)	921	1,7	4.212	7,5	- 78,1

BMW Group. Forschungs- und Entwicklungskosten.

Mio. €	2008	2007	Veränd. in %
F&E Aufwand GuV	2.825	2.920	- 3,3
F&E Anteil am Umsatz (in %)	5,3	5,2	-
Abschreibungen	- 1.185	- 1.109	6,9
Aktivierung v. Entwicklungskosten	+ 1.224	+ 1.333	- 8,2

Gesamte F&E-Leistungen	2.864	3.144	- 8,9
F&E Anteil am Umsatz (gesamt, in %)	5,4	5,6	
Aktivierungsquote (in %)	42,7	42,4	

BMW Group. Finanzergebnis und Ergebnis vor Steuern.

Mio. €	2008	%	2007	%	Veränd. in %
Ergebnis vor Finanzergebnis	921	1,7	4.212	7,5	- 78,1
Finanzergebnis	- 570	1,0	- 339	0,6	- 68,1
davon:					
Ergebnis aus Equity-Bewertung	26	0,1	11	-	-
Zinsen und ähnliche Erträge	685	1,3	645	1,2	6,2
Zinsen und ähnliche Aufw.	- 930	1,7	- 897	1,6	3,7
Sonstiges Finanzergebnis	- 351	0,7	- 98	0,2	-
Ergebnis vor Steuern	351	0,7	3.873	6,9	- 90,9

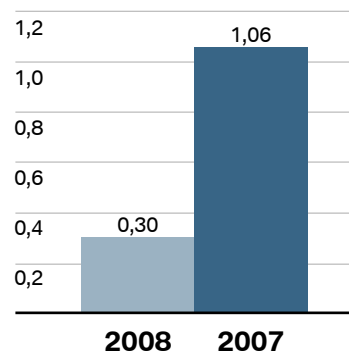
BMW Group. Jahresüberschuss.

Mio. €	2008	%	2007	%	Veränd. in %
Ergebnis vor Steuern	351	0,7	3.873	6,9	- 90,9
Ertragsteuern	- 21	0,1	-739	1,3	- 97,2
Jahresüberschuss	330	0,6	3.134	5,6	- 89,5
Steuerlastquote (in %)	6,0		19,1		

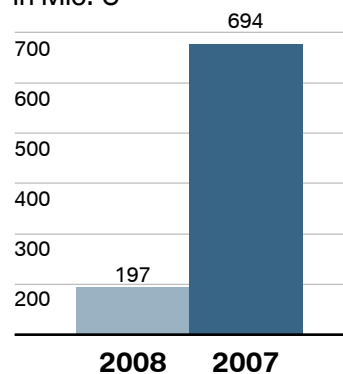
Gewinn je Stammaktie (Euro)	0,49	4,78	- 89,7
Gewinn je Vorzugsaktie (Euro)	0,51	4,80	- 89,4

BMW Group. Entwicklung der Dividende.

Dividende*
in €

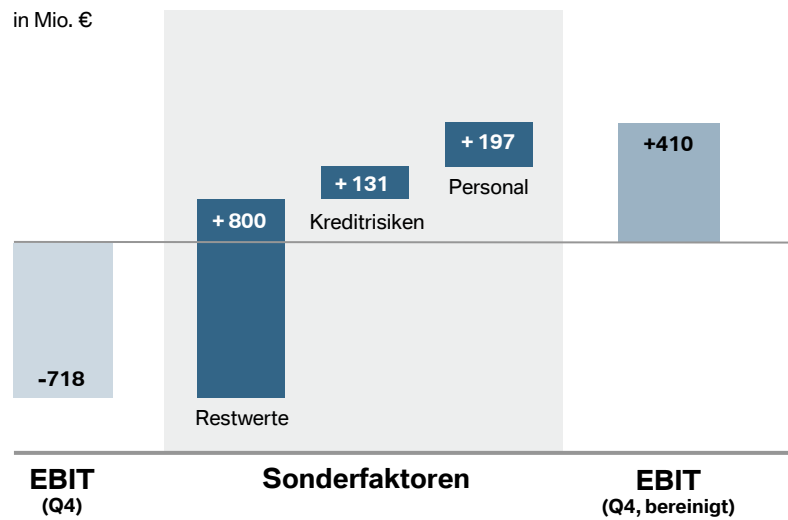


Dividendensumme
in Mio. €



*je Stammaktie

BMW Group. Ergebniseffekte im vierten Quartal 2008.



BMW Group. Operative Verbesserung in 2008.

- **Deutliche Fixkostensenkungen gegenüber Vorjahr.**
- **Einsparpotenziale bei den Materialkosten gehoben.**
- **Weitere Produktivitätssteigerungen.**
- **Solide Finanzposition weiter ausgebaut, Konzernliquidität um 86,3% auf 8,1 Mrd. EUR erhöht.**

BMW Group.

Exkurs: Neue Segmentberichterstattung.

	Gewinn & Verlustrechnung	Bilanz	Kapitalflussrechnung
Segment Automobile	✓	✓	✓
Segment Motorräder	✓	✓	
Segment Finanzdienstleistungen	✓	✓	✓
Segment Sonstige Gesellschaften	✓	✓	
Konsolidierungen	✓	✓	

BMW Group.

Exkurs: Neue Segmentberichterstattung.

Neue Segmentinformationen nach IFRS 8

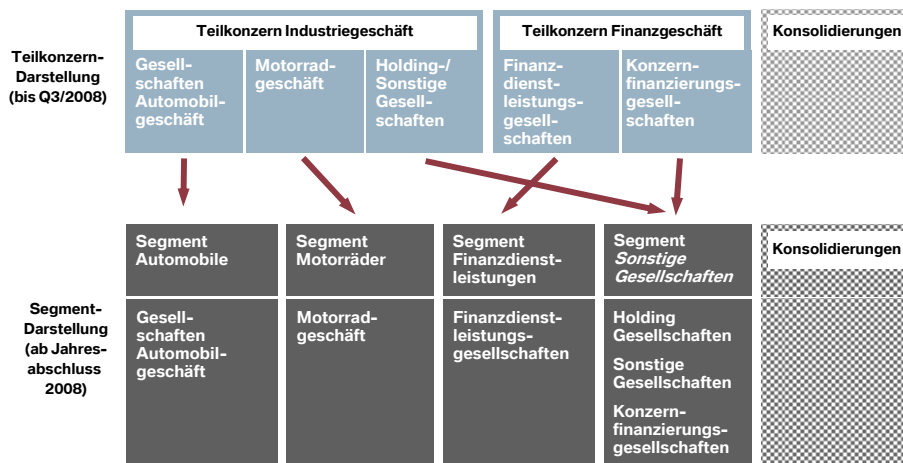
Geschäftsjahr 2008 in Mio. EUR	Auto- mobile	Motor- räder	Finanz- dienst- leistungen	Sonstige Gesell- schaften	Überleitung auf Konzernwert	Konzern
Umsätze mit Fremden	37.877	1.222	13.952	146	-	53.197
Umsätze mit anderen Segmenten	10.905	8	1.773	45	-12.731	-
Umsätze gesamt	48.782	1.230	15.725	191	-12.731	53.197
Segmentergebnis (EBIT)	690	60	- 292	295	- 402	351 (EBT)
Segmentvermögenswerte (CE**)	14.367	423	3.752	38.451	44.093	101.086 (Z Aktiva)
Investitionen*	4.467	55	14.842	4	-2.788	16.580
Abschreibungen*	3.567	70	3.995	13	-	7.645

* inklusive vermietete Gegenstände, ** Capital Employed, *** Eigenkapital

BMW Group.

Exkurs: Neue Segmentberichterstattung.

Neue Gesellschaftszuordnung:

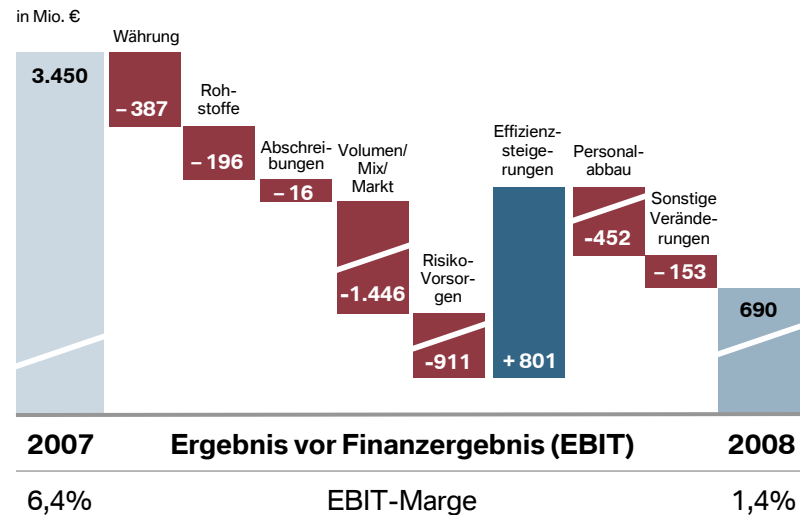


BMW Group.

Überblick Segment Automobile.

Mio. €	2008	2007	Veränderung in %
Umsatz	48.782	53.818	- 9,4
EBIT	690	3.450	- 80,0
EBIT (bereinigt)	2.053	3.450	- 40,5
EBIT-Marge (in %)	1,4	6,4	- 78,1
EBIT-Marge (bereinigt, in %)	4,2	6,4	- 34,4
RoCE (in %)	4,9	24,7	- 80,2
RoCE (bereinigt, in %)	14,6	24,7	- 40,9

BMW Group. Ergebniseffekte im Segment Automobile.



BMW Group. Segment Automobile – erfolgreiches Finanzmanagement.

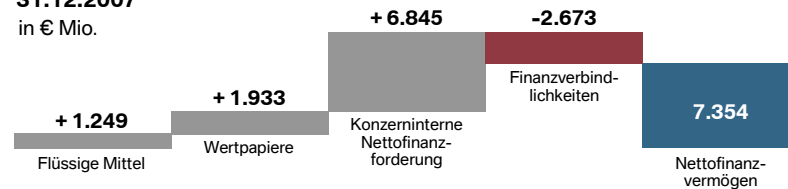
- **Aktives, vorausschauendes Finanzmanagement:**
 - **Abbau des Nettoumlaufvermögens (Working Capital) um 1.177 Mio. EUR.**
 - **Free Cashflow: - 81 Mio. EUR.**
 - **Nettofinanzvermögen: 9.046 Mio. EUR.**

BMW Group.

Nettofinanzvermögen des Automobilgeschäfts.

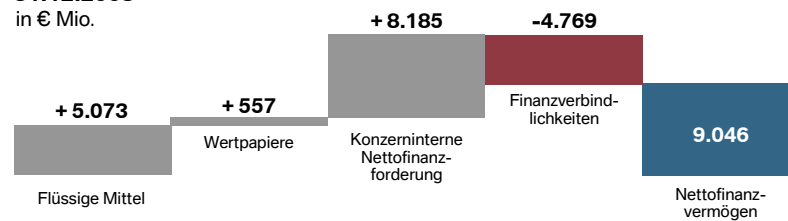
31.12.2007

in € Mio.



31.12.2008

in € Mio.



BMW Group.

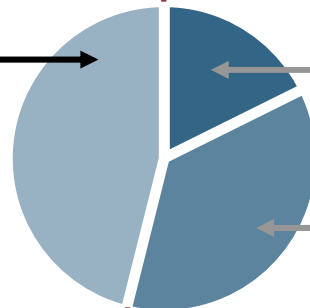
Überblick Segment Finanzdienstleistungen.

Mio. €	2008	2007	Veränderung in %
Bilanzielles Geschäftsvolumen	57.587	51.257	12,3
Leasing- und Finanzierungsverträge mit Kunden (Mio.)	3,03	2,63	15,2
Penetrationsrate (in %)	48,5	44,7	8,5
EBT	-292	743	-
EBT (bereinigt)	768	743	3,4
RoE (in %)	-	18,1	-
RoE (bereinigt, in %)	19,1	18,1	5,5

BMW Group. Zusätzliche Risikovorsorgen.

Gesamt: 1.968 Mio. EUR

Segment
Automobile:
911 Mio. EUR
Restwerte

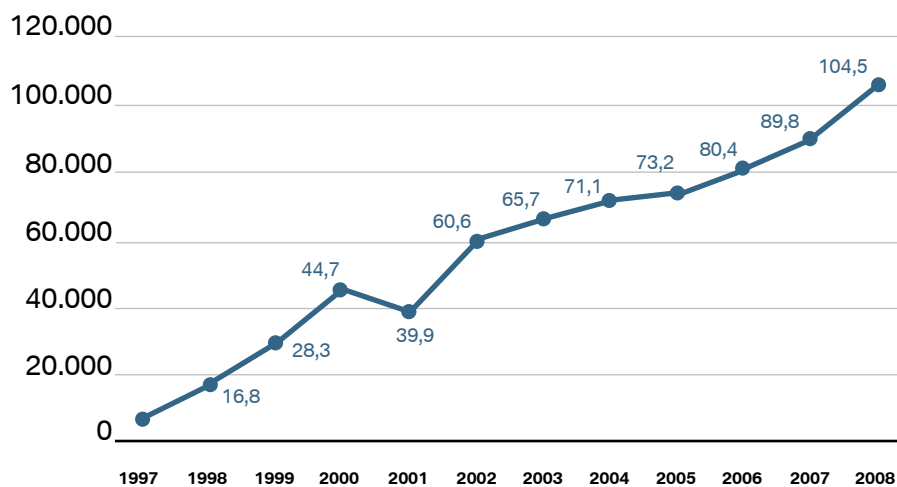


Segment
Finanzdienst-
leistungen:
1.057 Mio. EUR

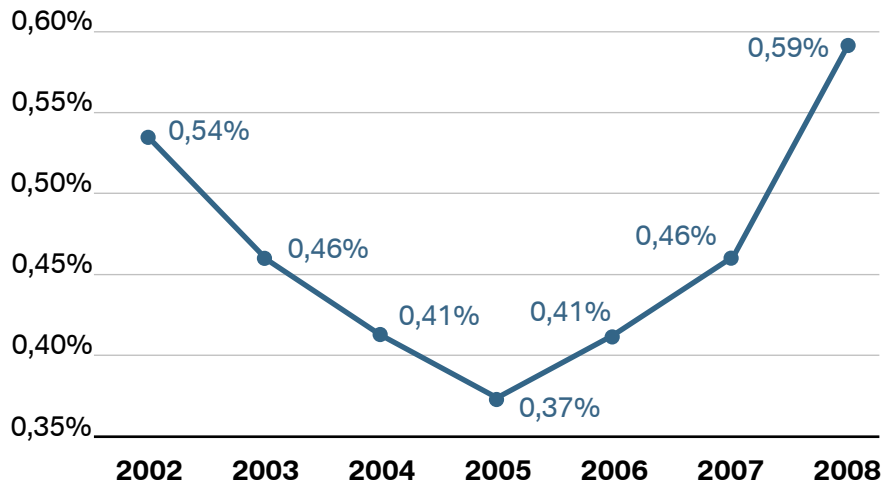
363 Mio. EUR
Kreditrisiken

694 Mio. EUR
Restwerte

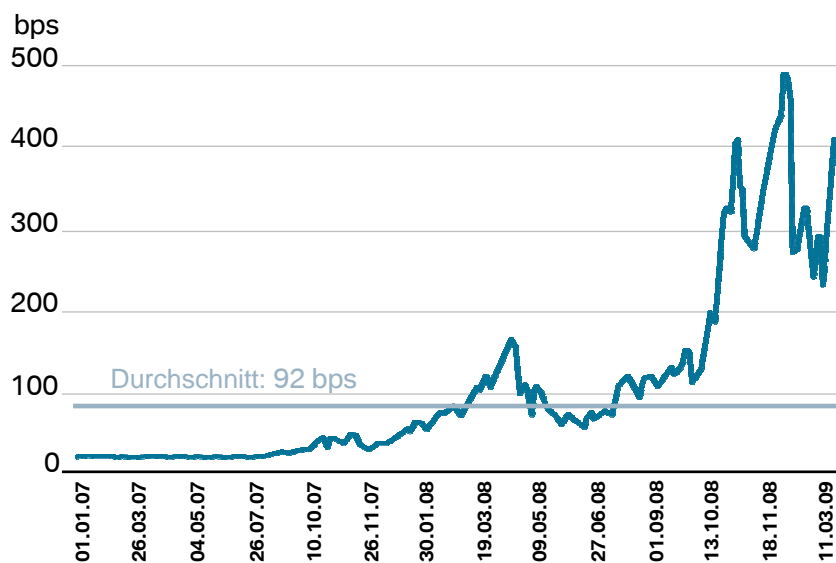
BMW Group. Segment Finanzdienstleistungen – Entwicklung des CPO-Absatzes in den USA.



BMW Group. **Segment Finanzdienstleistungen –** **Entwicklung der Kreditausfallraten.**



BMW Group. **Entwicklung des BMW 5-Jahres-CDS.**



BMW Group.

Überblick Segment Motorräder.

Mio. €	2008	2007	Veränderung in %
Umsatz	1.230	1.228	0,2
EBIT	60	80	- 25,0
EBIT-Marge (in %)	4,9	6,5	- 24,6
RoCE (in %)	13,9	18,0	- 22,8

BMW Group.

Ausblick und Maßnahmen 2009.

- **Konsequentes Kosten-Management hat oberste Priorität.**
- **Optimierung des Kapitaleinsatzes.**
- **Reduzierung der Investitionen bei klarem Fokus auf Zukunftssicherung.**
- **Fortsetzung der stringenten Working Capital- und Free-Cashflow-Steuerung.**
- **Konsequente Fortführung der Strategie Number ONE.**

BMW Group

Bilanzpressekonferenz

Dr. Friedrich Eichiner
Mitglied des Vorstands der BMW AG,
Finanzen

18. März 2009

BMW Group

Rolls-Royce
Motor Cars Limited

